



Spolufinancováno
Evropskou unií



ANALYTICKÁ ČÁST

MAP IV ORP SVITAVY



MAP IV ORP SVITAVY
Registrační číslo projektu:
CZ.02.02.XX/00/23_017/0009169





Spolufinancováno
Evropskou unií



OBSAH

1	ÚVOD	3
1.1	Vymezení území MAP	4
1.2	Představení realizátora projektu – Místní akční skupiny Svitava z. s.	6
1.3	Popis struktury MAP IV ORP Svitavy	6
2	ANALYTICKÁ ČÁST	8
2.1	Analýza existujících strategických dokumentů v území pro oblast vzdělávání	8
2.2	Témata MAP v území	10
2.3	Analýza dotčených skupin v oblasti vzdělávání	11
2.4	Analýza rizik v oblasti vzdělávání	11
2.5	Analýza stavu a potřeb v území	12
2.6	SWOT analýza k povinným tématům MAP IV včetně problémů a jejich příčin	14
2.7	Potřebné investice ve školách a stupeň připravenosti	16
3	Závěr	17



1 ÚVOD

Rozvoj kvalitního a dostupného vzdělávání je jedním z klíčových faktorů pro růst a prosperitu obcí, regionu i celé společnosti. Předškolní a základní vzdělávání, stejně jako oblast výchovy a neformálního či zájmového vzdělávání, vyžadují systematický přístup a úzkou spolupráci všech aktérů v území – zřizovatelů, škol, místních samospráv, odborné i široké veřejnosti.

Společným cílem MAP IV ORP Svitavy je nejen udržení stabilní a optimálně dimenzované sítě škol, ale také zvyšování vybavenosti škol a školských zařízení směřující k dosažení co nejlepších podmínek pro zvyšování kvality výchovně vzdělávacího procesu. Důraz je kladen na podporu inkluzivního prostředí, které zohledňuje různorodé potřeby dětí a žáků, a současně umožňuje školám naplňovat širší společenskou roli – jako komunitní, kulturní a vzdělávací centra života v obcích i městech. Význam této role je patrný zejména ve venkovském prostředí, kde škola často plní nezastupitelnou funkci v oblasti volnočasových a komunitních aktivit.

Výchovu a vzdělávání nelze plánovat odděleně od ostatních oblastí života v území. Je nutné vnímat jejich souvislosti s dostupností služeb, dopravní obslužností, zaměstnaností i lokálními tradicemi. Hledání správného směru a vhodných nástrojů pro další rozvoj vzdělávání je tedy dlouhodobý proces, který staví na budování důvěry a partnerství mezi různorodými aktéry.

Průběžná aktualizace analytické části dokumentu MAP je jedním z výstupů projektu, který vznikl na základě široké spolupráce v území. Opírá se o data, výstupy z předchozích etap plánování, výzkumy, zkušenosti z praxe a pravidelné konzultace napříč zapojenými subjekty. Významnou roli v tomto procesu hraje také průběžné vyhodnocování dosažených výsledků a aktualizace zjištění dle aktuálních potřeb všech zapojených subjektů.

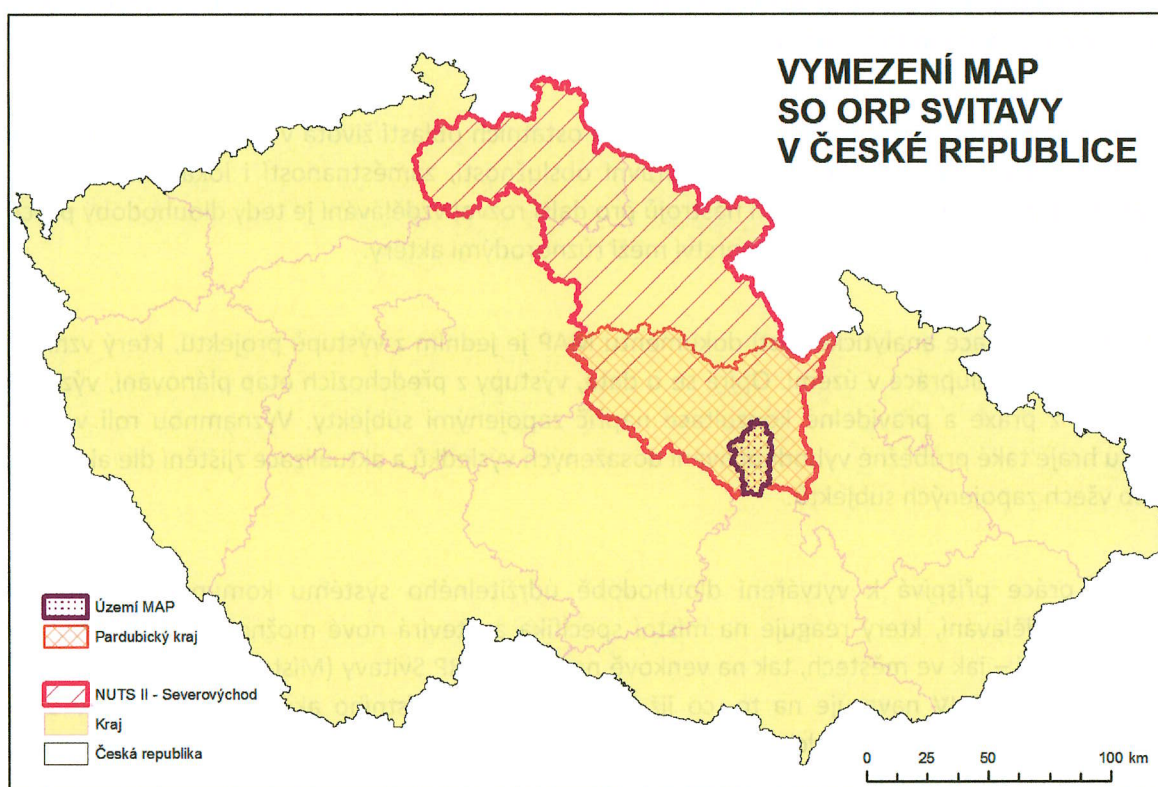
Společná práce přispívá k vytváření dlouhodobě udržitelného systému komunikace, plánování a podpory vzdělávání, který reaguje na místní specifika a otevírá nové možnosti pro kvalitní život v daném území – jak ve městech, tak na venkově na území ORP Svitavy (Místní akční skupiny Svitava z. s.). Projekt MAP IV navazuje na to, co již bylo v procesu místního akčního plánování v území vytvořeno a naplánováno v předchozích projektech MAP I – MAP III a zaměřuje se na dosažení nové kvality ve všech oblastech svého působení.



1.1 Vymezení území MAP

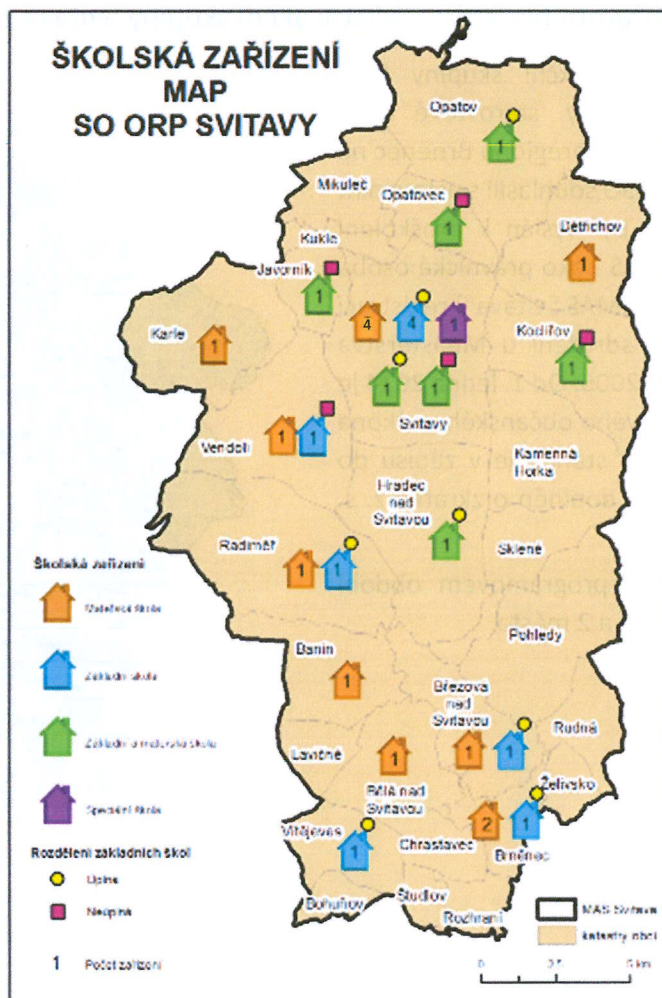
MAP IV ORP Svitavy je realizován na území mikroregionů Svitavsko a Brněnec, které celkem zahrnují 27 obcí včetně dvou měst (Banín, Bělá nad Svitavou, Bohuňov, Brněnec, Březová nad Svitavou, Dětřichov, Hradec nad Svitavou, Chrastavec, Javorník, Kamenná Horka, Karle, Koclířov, Kukle, Lavičné, Mikuleč, Opatov, Opatovec, Pohledy, Radiměř, Rozhraní, Rudná, Sklené, Svitavy, Študlov, Vendolí, Vítějeves a Želivsko). Do SO ORP Svitavy patří i obec Rohozná, která je z důvodu spádovosti účastníkem MAP společně s obcemi v působnosti SO ORP Políčka.

Území SO ORP Svitavy se nachází na Českomoravském pomezí v Pardubickém kraji a v NUTS II Severovýchod (viz obrázek č. 1).



Obrázek 1 - Vymezení MAP v SO ORP Svitavy v České republice
Zdroj: ČÚZK, 2022; vlastní zpracování

V území je zřízeno 20 mateřských škol (ve 14 obcích). V území se nachází 11 úplných základních škol v 7 obcích, z toho 5 ve městě Svitavy. V obcích Javorník, Koclířov, Opatovec, Vendolí a ve Svitavách jsou provozovány i tzv. neúplné základní školy.



Obrázek 2 - Přehled rozložení škol a školských zařízení v ORP Svitavy
Zdroj: ČÚZK, 2022; vlastní zpracování

Ve Svitavách je také zřízena Speciální základní škola a střední škola Svitavy.

Střední školství je zastoupeno pouze ve Svitavách. Je zde Gymnázium, obchodní akademie a jazyková škola s právem státní jazykové zkoušky Svitavy, Vyšší odborná škola zdravotnická a střední zdravotnická škola Svitavy a Střední odborné učiliště Svitavy. Základní umělecká škola je ve Svitavách a má svoje detašované pracoviště v Březové nad Svitavou.

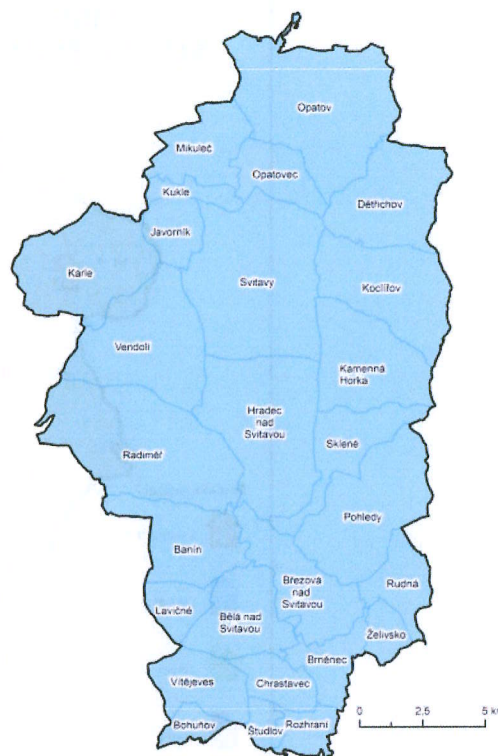
Podrobnější informace o řešeném území – z geografického pohledu, demografického, či zajištění dostupnosti do škol, jsou popsány v Analytické části projektu MAP III ORP Svitavy.



1.2 Představení realizátora projektu – Místní akční skupiny Svitava z. s.

S přípravou vzniku místní akční skupiny bylo započato v roce 2005, kdy starostové obcí Mikroregionu Svitavsko a Mikroregionu Brněnec na společném jednání obou DSO souhlasili s ustavením přípravného týmu a kdy byl vyslán k proškolení budoucí první manažer MAS. Jako právnická osoba vznikla MAS Svitava (dále i „MAS Svitava“) registrací do seznamu občanských sdružení u Ministerstva vnitra ČR ke dni 16. února 2006. Od 1. ledna 2014 je MAS Svitava ve smyslu nového občanského zákona spolkem. Po přijetí nových stanov je v zápisu do spolkového rejstříku název doplněn o zkratku z. s. (zapsaný spolek).

Území působnosti MAS v programovém období 2021-2027 zahrnuje 25 obcí a 2 města.



Obrázek 3 - Území Místní akční skupiny Svitava z. s.
Zdroj: ČÚZK, 2022; vlastní zpracování

1.3 Popis struktury MAP IV ORP Svitavy

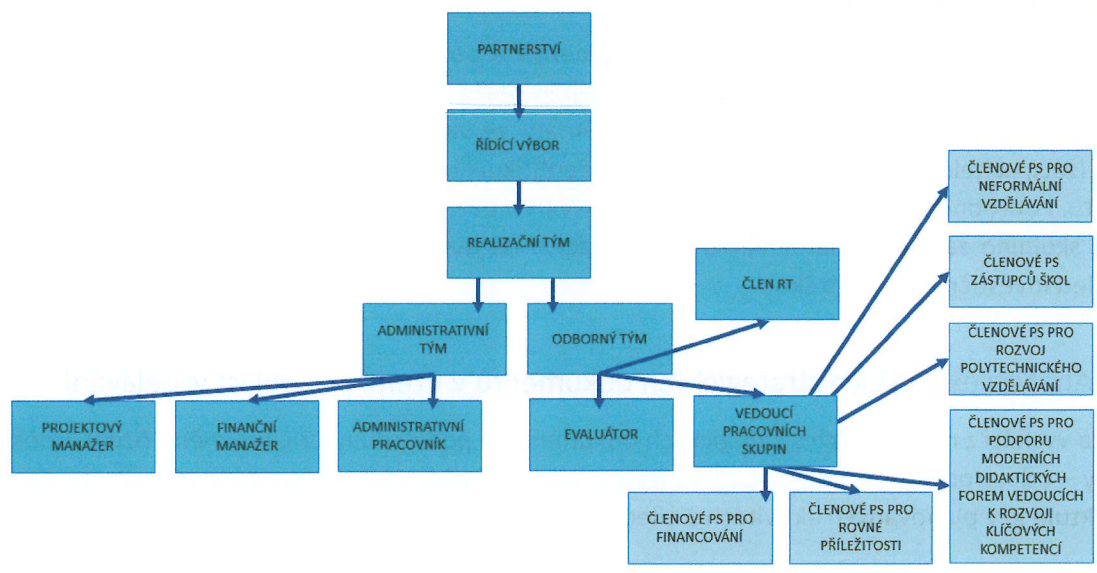
Organizační struktura MAP IV byla řešena s klíčovými aktéry rozvoje vzdělávání v ORP Svitavy. Konečná podoba byla formulována a schválena na 1. jednání Řídicího výboru MAP dne 18. 12. 2024.

Řídicí výbor na svém 1. jednání schválil Statut a Jednací řád, který do doby schvalování probíhal připomínkovým řízením a bylo možné ze strany jakéhokoliv klíčového aktéra rozvoje vzdělávání vznést připomínky, návrhy či jiné požadavky. Na tomto základě vznikla konečná finální verze těchto dokumentů odsouhlasená (jak výše uvedeno) Řídicím výborem MAP.

Projekt je realizován na principu partnerství. Toto partnerství představuje platformu spolupracujících organizací za účelem zkvalitnění formálního i neformálního vzdělávání v území ORP Svitavy. Je tvořeno zřizovateli škol a školských zařízení, řediteli a zástupci mateřských a základních škol, základních uměleckých škol, zástupci organizací zabývajících se vzděláváním dětí do 15 let, dále zástupci pedagogů, rodičů, veřejnosti a realizačním týmem MAP IV.



Spolufinancováno Evropskou unií



Obrázek 4 - Organizační struktura MAP IV ORP Svitavy
Zdroj: vlastní zpracování



2 ANALYTICKÁ ČÁST

Kapitola se věnuje analýze strategických dokumentů a potřeb v oblasti vzdělávání na území ORP Svitavy. Shrnuje klíčové priority vzdělávací politiky na národní, krajské i místní úrovni a jejich provázanost s MAP IV. Zabývá se aktuálními tématy ve vzdělávání, zapojením jednotlivých skupin aktérů (žáci, učitelé, rodiče, zřizovatelé apod.) a identifikuje hlavní rizika, která mohou ovlivnit realizaci projektu. Podrobně popisuje stav a potřeby vzdělávání v území, včetně nedostatku personálu, rozdílné kvality školního zázemí či narůstajících vzdělávacích nerovností. Na závěr obsahuje SWOT analýzu a přehled investičních potřeb škol.

2.1 Analýza existujících strategických dokumentů v území pro oblast vzdělávání

Analýza vychází z relevantních strategických dokumentů a podkladů napříč úrovněmi řízení vzdělávací politiky – od národní, přes krajskou až po místní úroveň. Dokument je v souladu s těmito strategiemi a reflektuje je v plánovaných aktivitách a cílech.

1. Národní úroveň

Strategie vzdělávací politiky České republiky do roku 2030+

Schválená Vládou ČR dne 19. 10. 2020, stanovuje dlouhodobé cíle vzdělávací politiky:

- Strategický cíl 1: Zaměřit vzdělávání více na získávání kompetencí potřebných pro aktivní občanský, profesní i osobní život
- Strategický cíl 2: Snižit nerovnosti v přístupu ke kvalitnímu vzdělávání a umožnit maximální rozvoj potenciálu dětí, žáků a studentů

Strategie 2030+ se opírá o pět hlavních strategických linií:

1. Proměna obsahu, způsobů a hodnocení vzdělávání,
2. Rovný přístup ke kvalitnímu vzdělávání,
3. Podpora pedagogických pracovníků,
4. Zvýšení odborných kapacit, důvěry a vzájemné spolupráce,
5. Zvýšení financování a zajištění jeho stability.

Odkaz: <https://msmt.gov.cz/vzdelavani/skolstvi-v-cr/strategie-2030>

Dlouhodobý záměr vzdělávání a rozvoje vzdělávací soustavy ČR 2023–2027

Implementační dokument Strategie 2030+, který konkretizuje její cíle prostřednictvím opatření, harmonogramu a vazeb na další národní i evropské strategie.

Dlouhodobý záměr ČR 2023–2027 je naplňován dvěma strategickými cíli:

1. Zaměřit vzdělávání více na získávání kompetencí potřebných pro aktivní občanský, profesní i osobní život,
2. Snižit nerovnosti v přístupu ke kvalitnímu vzdělávání a umožnit maximální rozvoj potenciálu dětí, žáků a studentů;

a definován průřezovými opatřeními:



Spolufinancováno Evropskou unií



- Vzdělávání pro udržitelnost,
- Digitální vzdělávání a umělá inteligence ve vzdělávání,
- Vzdělávání dětí a žáků s nedostatečnou znalostí vyučovacího jazyka,
- Well-being, duševní zdraví, bezpečné prostředí a podpora pohybových aktivit,
- Rovnost příležitostí ve vzdělávání,
- Zajištění potřebných kapacit středních a vyšších odborných škol a jejich oborové struktury odpovídající očekávaným životním drahám a potřebám společnosti.

Odkaz: <https://msmt.gov.cz/vzdelavani/skolstvi-v-cr/dlouhodoby-zamer-cr-2023-2027>

2. Krajská úroveň

Strategie rozvoje Pardubického kraje 2021 – 2027

Strategie rozvoje Pardubického kraje 2021–2027 představuje zastřešující dokument regionálního rozvoje, který zahrnuje také priority v oblasti vzdělávání. Zdůrazňuje význam kvalitního a dostupného vzdělávání pro rozvoj lidského kapitálu a konkurenceschopnosti kraje, zvláště v menších obcích a venkovských regionech. Východiska této strategie se promítají do dalších sektorových dokumentů, zejména do krajských akčních plánů a dlouhodobého záměru vzdělávání.

Oblast: A. LIDSKÉ ZDROJE

Priorita: A.1 Zlepšení znalostí a dovedností obyvatel kraje

Opatření: A.1.1 Zvýšení kvality vzdělávacího procesu na všech stupních škol

A.1.2 Prohlubování spolupráce škol a zaměstnavatelů

A.1.3 Využití potenciálu neformálního, zájmového vzdělávání, environmentální výchovy a výchovy k udržitelnému rozvoji

A.1.4 Zkvalitnění práce s nadanými dětmi, žáky a studenty

Odkaz: https://paradnikraj.cz/wp-content/uploads/2021/03/Strategie_rozvoje_Pardubickeho_kraje_2021_2027.pdf

Dlouhodobý záměr vzdělávání a rozvoje vzdělávací soustavy v Pardubickém kraji (2024–2028)

Jedná se o klíčový strategický dokument kraje v oblasti vzdělávání, který navazuje na celostátní strategii a zároveň reflektuje regionální specifika.

Zohledňuje potřeby rozvoje vzdělávací soustavy kraje, změny na trhu práce a v ekonomice, a propojuje vzdělávání s dalšími rozvojovými oblastmi.

Odkaz: <https://deska.pardubickykraj.cz/pro-skoly/i125329/dlouhodoby-zamer-vzdelavani-a-rozvoje-vzdelavaci-soustavy-v-pardubickem-kraji-2024-2028>

3. Místní úroveň

Strategie komunitně vedeného místního rozvoje na období 2021–2027 (SCLLD) MAS Svitava

Dokument na období 2021–2027 slouží jako hlavní nástroj pro rozvoj území MAS a implementaci CLLD.

K oblasti vzdělávání se vztahuje:

Specifický cíl: 2.1 Zlepšení podmínek života obyvatel, obnova občanské vybavenosti a zkvalitnění služeb

Opatření: 2.1.2 Školství a vzdělávání

Odkaz: <https://www.massvitava.cz/scld-2021-2027>





Strategický plán rozvoje města Svitavy 2023–2033

Strategický plán rozvoje města Svitavy je koncepční a strategický dokument představující pro municipalitu střednědobý až dlouhodobý rámec, kterým jsou stanoveny a prezentovány hlavní směry rozvoje města v následujících deseti letech. Je uveden z důvodu regionálního centra území.

Město má nadefinovanou oblast B1 Školství a vzdělávání, k níž jsou vztaženy specifické cíle:

- B1.1 MŠ a ZŠ jako místa pro zvyšování šancí dětí na sociální začlenění
- B1.2 Dobré materiální a technické podmínky pro vzdělávání
- B1.3 Prostředí pro inovativní vzdělávání
- B1.4 Vzděláváme se společně a celoživotně
- B1.5 Udržitelný rozvoj jako pilíř vzdělávání

Odkaz: https://www.svitavy.cz/sites/default/files/strategicke_dokumenty/strategicky_plan_rozvoje_mesta_2023_-_2033.pdf

4. Další podklady

- Strategické dokumenty škol
- Výroční zprávy
- Průběžná evaluace naplňování ročních plánů (AP, Šablony, implementační aktivity)
- Výstupy z projektů Šablon
- MAP

2.2 Témata MAP v území

V rámci realizace projektu MAP IV na území ORP Svitavy byla pozornost zaměřena na povinná témata dle metodiky MAP, která reagují na potřeby škol a dalších aktérů ve vzdělávání.

Klíčová témata:

- **Podpora moderních didaktických forem vedoucích k rozvoji klíčových kompetencí,**
- **Rozvoj potenciálu každého žáka, zejména žáků se sociálním a jiným znevýhodněním,**
- **Podpora pedagogických a didaktických kompetencí pracovníků ve vzdělávání a podpora managementu třídních kolektivů.**

Volitelná témata:

- Rozvoj podnikavosti, iniciativy a kreativity dětí a žáků
- Rozvoj kompetencí dětí a žáků v polytechnickém vzdělávání
- Výchova k udržitelnému rozvoji – zahrnuje EVVO, rozvoj sociálních a občanských kompetencí dětí a žáků, rozvoj kulturního povědomí a vyjádření dětí a žáků
- Rozvoj českého jazyka u dětí a žáků s jeho nedostatečnou znalostí
- Rozvoj vztahu k místu, kde děti a žáci žijí, mezigenerační soužití
- Wellbeing (duševní zdraví dětí, žáků a pedagogů)

Všechna tato témata jsou rozpracovávána v rámci odborných pracovních skupin. Jejich výstupy slouží jako základ pro návrhovou část MAP IV.



2.3 Analýza dotčených skupin v oblasti vzdělávání

Tato část charakterizuje klíčové aktéry (tzv. dotčené skupiny), kteří se podílejí na rozvoji vzdělávání a zároveň jsou ovlivněni jeho podobou v území. Byla popsána jejich role, očekávání i forma zapojení:

- **Děti a žáci** – Cílem je rovný přístup ke kvalitnímu vzdělávání a rozvoj každého žáka bez ohledu na jeho výchozí podmínky.
- **Pedagogičtí pracovníci a vedení škol** – Potřebují dostatek příležitostí k profesnímu rozvoji, metodické podpoře a výměně zkušeností.
- **Rodiče** – Jejich zapojení je klíčové pro úspěch vzdělávacího procesu. Očekávají bezpečné prostředí, kvalitní výuku a možnosti pro rozvoj dětí.
- **Zástupci zřizovatelů a veřejné správy** – Formulují strategii, poskytují zázemí a koordinují rozvoj škol.
- **Pracovníci organizací působících ve vzdělávání, výzkumu a poradenství** – Poskytují odborné zázemí a rozšiřují dopad aktivit MAP mimo rámec školství.
- **Veřejnost a další partneři** – Aktivně se zapojují skrze komunitní akce, připomínkování dokumentů a osvětové kampaně.

Zásadními principy realizace MAP jsou partnerství, spolupráce a otevřenost všem výše uvedeným skupinám.

2.4 Analýza rizik v oblasti vzdělávání

Tato část shrnuje hlavní rizika, která se v území aktuálně vyskytují nebo mohou během realizace MAP IV nastat. Identifikace rizik vychází z výstupů pracovních skupin, řízených rozhovorů s aktéry ve vzdělávání a z předchozích evaluací projektů MAP.

Personální riziko

- **Riziko:** Nedostatek kvalifikovaných pedagogických a nepedagogických pracovníků, fluktuace, přetížení, vyhoření.
- **Řešení:**
 - Podpora motivace pedagogů k profesnímu rozvoji prostřednictvím vzdělávání, mentoringu a sdílení praxe.
 - Využití šablon k financování školního psychologa, speciálního pedagoga, sociálního pedagoga nebo školního asistenta.
 - Posilování sítě podpůrných profesí na úrovni škol i spolupracujících organizací (PPP, SPC apod.).

Organizační riziko

- **Riziko:** Nedostatečná komunikace mezi školami, zřizovateli a dalšími aktéry; nízká míra zapojení některých škol.
- **Řešení:**
 - Pravidelná setkání vedení škol a zřizovatelů v rámci MAP.
 - Sdílení výstupů, otevřenost zapojení a vstřícnost vůči novým účastníkům v pracovních skupinách.
 - Posilování komunitní role škol, zapojování veřejnosti a rodičů.